

# Resultados de la Encuesta de Condiciones Crediticias (ECC)

Cuarto Trimestre de 2019



BANCO CENTRAL  
DE LA REPÚBLICA ARGENTINA

La Encuesta de Condiciones Crediticias (ECC) es un relevamiento trimestral de tipo cualitativo que realiza el BCRA con el objetivo de recabar información adicional sobre el comportamiento y las tendencias observadas en el mercado de crédito bancario. La información obtenida complementa el conjunto de estadísticas cuantitativas de mayor frecuencia que dispone esta institución, destinadas a lograr una mejor comprensión de los factores que influyen en la evolución de los préstamos otorgados por el sistema financiero.

Esta encuesta es conducida sobre una muestra de entidades a las que se les consulta sobre la evolución de su oferta de crédito y sobre la demanda que enfrentan. Se contempla el desempeño del crédito a las empresas y a los hogares, haciendo foco en los cambios observados en el trimestre en curso respecto al período inmediato anterior, así como en aquellos esperados durante los próximos tres meses.

En el presente informe se difunden los resultados correspondientes al cuarto trimestre de 2019, obtenidos del relevamiento realizado entre el 16 de diciembre y el 30 de diciembre.

Junto a este reporte se pone a disposición del público los resultados históricos obtenidos hasta el momento, así como un detalle metodológico de la encuesta. Para acceder a este material presione [aquí](#).

Informe publicado el 16 de enero de 2020.

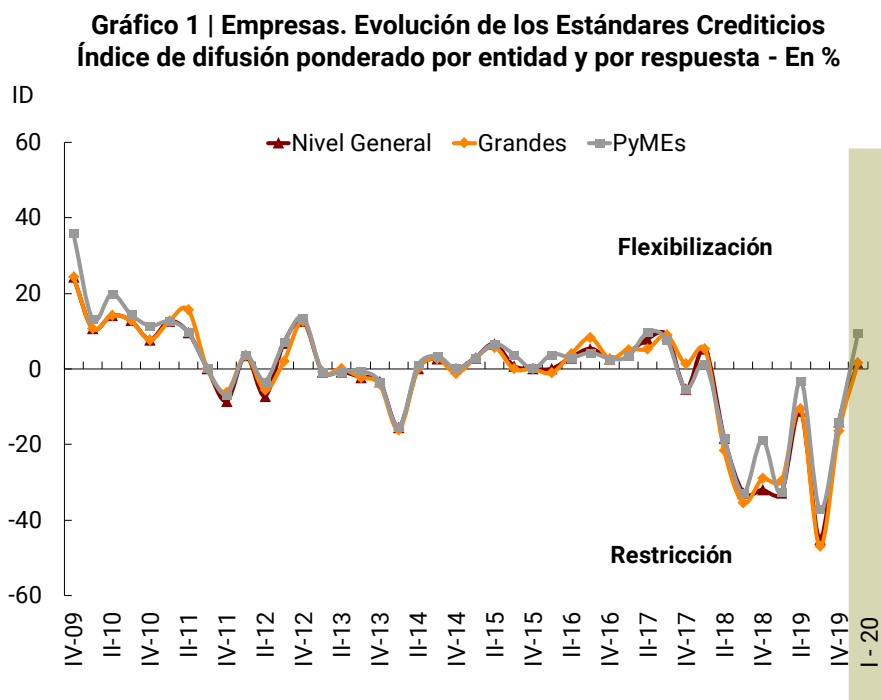
Los datos correspondientes al primer trimestre de 2020 se publicarán en abril de 2020.

*Las respuestas vertidas por las entidades no necesariamente coinciden con la visión del Banco Central de la República Argentina o sus autoridades*

# 1. Préstamos a empresas

## Oferta – Estándares Crediticios / Términos y Condiciones

1.1 De las respuestas recibidas de los bancos participantes para el cuarto trimestre de 2019, se observa una moderada restricción de los estándares crediticios asociados a los préstamos a empresas en comparación con el trimestre inmediato anterior –el Índice de Difusión<sup>1</sup> (ID) fue de -13,9%<sup>2</sup> para el nivel general– (ver Gráfico 1 y Anexo). De esta manera, se atenuó el sesgo a la restricción en comparación a lo registrado en el trimestre inmediato anterior (ID de -45,1%). De un total de veintidós (22) bancos que respondieron sobre este punto, las ocho (8) entidades que restringieron los estándares crediticios a las empresas en el período identificaron por igual al deterioro de la situación económica en general y a la desmejora de la situación del sector al que pertenece la empresa, como los factores principales que explicaron su movimiento en el margen. Una entidad evidenció una mayor flexibilidad de sus estándares en el período, mientras que el resto de los bancos no manifestaron cambios en el trimestre.

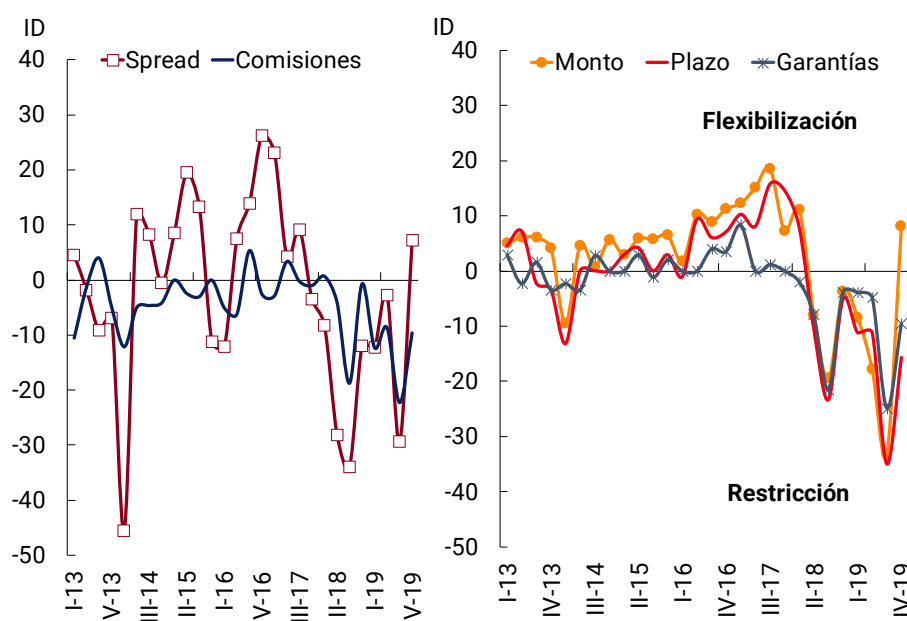


<sup>1</sup> En base a las respuestas obtenidas en el relevamiento de la ECC se construyen indicadores que permiten tomar conocimiento de las principales tendencias del mercado de forma agregada. En particular, se elabora el denominado Índice de Difusión (ID) que constituye un indicador global de la evolución de la variable analizada, construido como la diferencia entre el porcentaje de las repuestas que muestran una evolución positiva (respuestas "Moderadamente más flexible" y "Más flexible"), menos el porcentaje correspondiente a las repuestas negativas ("Moderadamente más restrictivos" y "Más restrictivos"). En el mismo se ponderan las respuestas tanto en función de la participación de cada entidad en el saldo de crédito (de la muestra de bancos relevados), así como por la intensidad de la respuesta (factor de 0,5 para las respuestas "Moderadamente...", y de 1 para aquellas respuestas "Más..."). Los IDs pueden obtener valores en el rango -100 / +100.

<sup>2</sup> En líneas generales, se consideran IDs (en valores absolutos) menores o iguales a 5 como una situación "sin cambios" o de "neutralidad", entre 5 y 10 de cambio o sesgo "leve", entre 10 y 20 cambio "moderado", entre 20 y 50 "significativo" y más de 50 "ampliamente difundido".

1.2 En el cuarto trimestre de 2019 los términos y condiciones aplicados a las solicitudes de crédito aprobadas a las empresas tuvieron desempeños dispares. Así, se verificó una leve flexibilización en los spreads sobre el costo de fondeo (reducción de los mismos) y en los montos máximos de otorgamiento (aumento de los mismos), en tanto las comisiones cobradas y los plazos máximos de otorgamiento tuvieron una moderada restricción (lo que llevó a un incremento de comisiones y una disminución en los plazos) y los requerimientos de garantías fueron levemente más restrictivos en el margen (se solicitaron más garantías) (ver Gráfico 2).

**Gráfico 2 | Empresas. Evolución de los Términos y Condiciones**  
Índice de difusión ponderado por entidad y por respuesta - En %

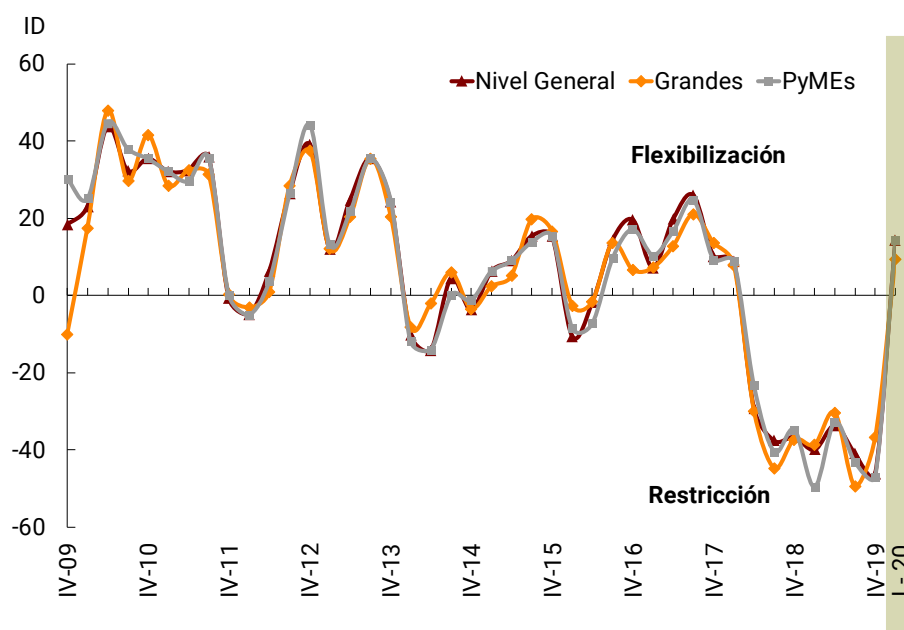


1.3 Según las respuestas recibidas, el conjunto de bancos encuestados no realizaría cambios de magnitud en los estándares crediticios asociados a las líneas a empresas durante el primer trimestre de 2020 (ID nivel general de 1,6%) (ver Gráfico 1), pronosticando una leve flexibilidad para las PyMEs y moderada para las financiaciones de corto plazo (menores a un año).

### **Demanda percibida**

1.4 En el cuarto trimestre de 2019 las entidades participantes informaron una significativa reducción de la demanda de crédito de las empresas (ID nivel general de -46,2%) (ver Gráfico 3), en línea con los niveles observados en los seis trimestres previos. Las entidades que percibieron una caída en la demanda de crédito en el trimestre (17 en total), señalan que este desempeño fue explicado en igual medida por la disminución de las ventas y de las inversiones de activos fijos, a lo que se sumó el contexto de tasas de interés. La caída en el período se observó en todos los tamaños de empresas y en todos los plazos de financiamiento, siendo más intensa en las PyMEs y en los plazos superiores al año.

**Gráfico 3 | Empresas. Evolución de la demanda crediticia**  
**Índice de difusión ponderado por entidad y por respuesta - En %**



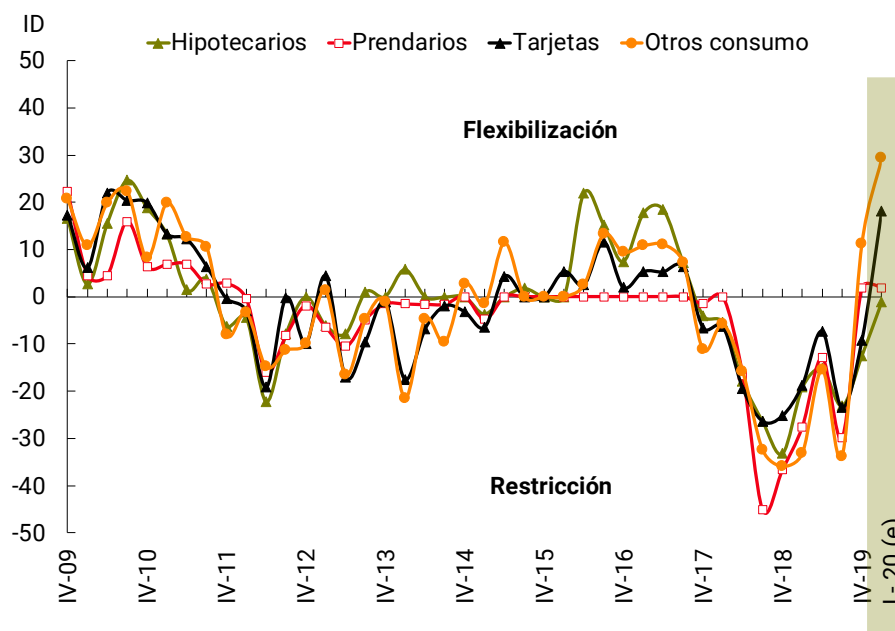
1.5 El agregado de entidades encuestadas espera un moderado incremento de la demanda crediticia de las empresas en el inicio del 2020 (ID nivel general de 14,4%). Este escenario se extendería a las medianas y pequeñas y sería leve para todos los plazos de financiamiento.

## 2. Préstamos a hogares

### Oferta – Estándares Crediticios / Términos y Condiciones

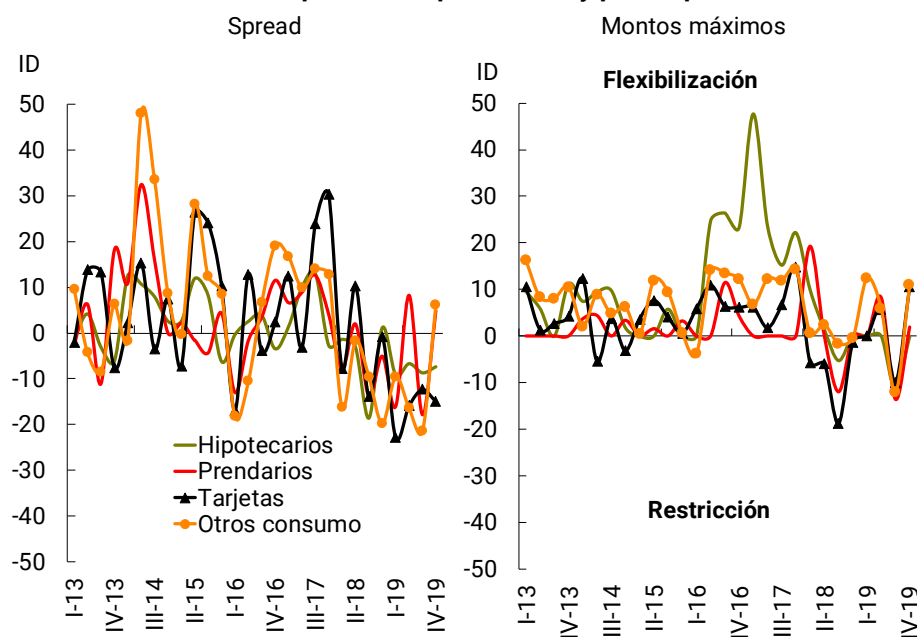
2.1 En el cuarto trimestre de 2019 los bancos encuestados señalaron una moderada restricción de los estándares crediticios para los préstamos hipotecarios, siendo leve para el caso de las operaciones de tarjetas de crédito. Por su parte, informaron una moderada flexibilización para otros préstamos a las familias y neutralidad en los prendarios (ver Gráfico 4). Según indican las entidades, entre los principales factores que afectaron en forma negativa a los estándares crediticios se encontraron el aumento del riesgo de la cartera crediticia y el deterioro de la situación económica.

**Gráfico 4 | Familias. Evolución de los Estándares Crediticios**  
Índice de difusión ponderado por entidad y por respuesta - En %



2.2 De acuerdo a las respuestas recibidas, en el cuarto trimestre de 2019 se observó una tendencia en cierta medida neutral para los términos y condiciones aplicados a los préstamos a las familias: (i) los *spreads* sobre el costo de fondeo se incrementaron moderadamente para las tarjetas de crédito, levemente para los préstamos hipotecarios y se redujeron levemente para otros créditos al consumo (ver Gráfico 5); (ii) las comisiones cobradas aumentaron moderadamente en las tarjetas y prendarios, mientras que en los hipotecarios y en otros créditos al consumo tuvieron similar sesgo aunque con menor intensidad; (iii) los montos máximos de otorgamiento se flexibilizaron moderadamente para las tarjetas y otros créditos para consumo, mientras que no presentaron cambios para los hipotecarios y prendarios; (iv) ni los plazos máximos de otorgamiento ni los requerimientos de garantías presentaron cambios en el trimestre (neutralidad en todas las líneas).

**Gráfico 5 | Familias. Evolución de los Términos y Condiciones**  
**Índice de difusión ponderado por entidad y por respuesta - En %**



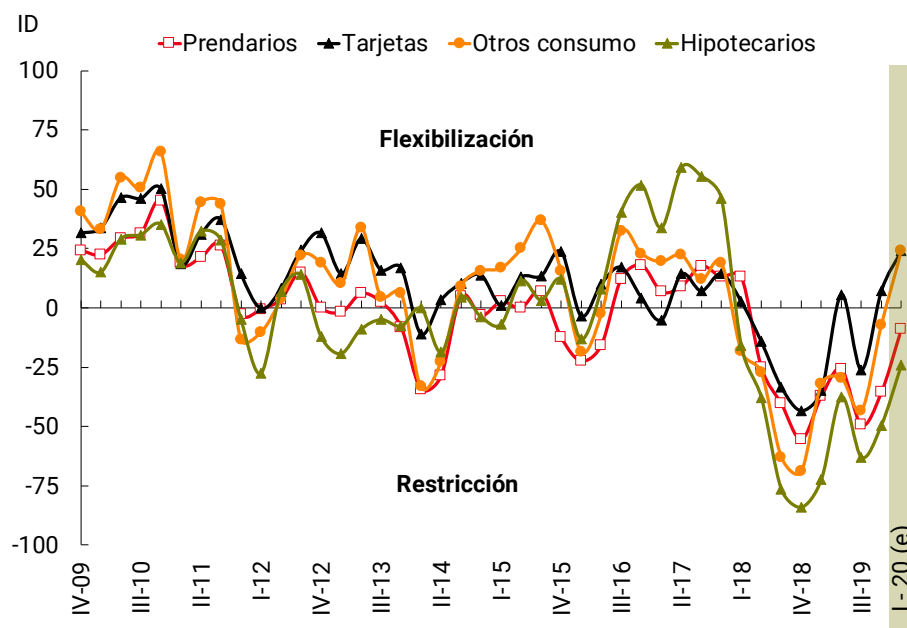
2.3 Para el inicio de 2020 los bancos consultados prevén una significativa flexibilización en los estándares de aprobación de otros créditos al consumo (ID de 29,3%) (ver Gráfico 4), mientras que esperan una moderada flexibilización en las tarjetas de crédito. Líneas hipotecarias y prendarias no observarían cambios (neutralidad).

### **Demanda percibida**

2.4 El agregado de bancos participantes de la encuesta percibió una caída significativa de la demanda de líneas hipotecarias en el cuarto trimestre de 2019 (ID de -49,5%), siendo menos intensa que en el trimestre anterior (ID de -63%), principalmente por la disminución de la inversión en viviendas y por el escenario de tasas de interés poco atractivas. La demanda de los préstamos prendarios presentó una significativa reducción, sesgo similar, aunque de menor intensidad, en el caso de los otros créditos al consumo. Las tarjetas de crédito evidenciaron una flexibilización leve en el margen (ver Gráfico 6).

2.5 Para el primer trimestre de 2020 los bancos participantes prevén una significativa disminución en la demanda de crédito en las líneas de préstamos hipotecarios (ID de -24%), mientras que para los prendarios sería leve (ID de -8,9%). Para las tarjetas y los otros créditos para consumo se espera un significativo incremento en la demanda en el inicio de 2020.

**Gráfico 6 | Familias. Evolución de la demanda crediticia**  
**Índice de difusión ponderado por entidad y por respuesta - En %**





# Anexo

## Préstamos a empresas

		Índice de Difusión * - en %																											
		I-13	II-13	III-13	IV-13	I-14	II-14	III-14	IV-14	I-15	II-15	III-15	IV-15	I-16	II-16	III-16	IV-16	I-17	II-17	III-17	IV-17	I-18	II-18	III-18	IV-18	I-19	II-19	III-19	IV-19
<b>A. Cambios en los estándares de aprobación (preguntas 1 y 5)</b>																													
Nivel General	Trimestre	-0.7	-0.7	-2.2	-3.4	-15.4	0.0	2.7	0.0	2.9	6.6	0.8	0.0	0.0	3.0	5.3	2.7	4.4	7.9	8.9	-5.4	5.2	-18.2	-32.9	-32.1	-32.9	-11.3	-45.1	-13.9
	Esp. Prox. Trim.	-1.6	1.6	1.9	0.1	-0.8	-2.0	-9.5	0.0	2.8	0.0	0.0	14.8	14.2	1.1	11.1	10.1	3.4	6.6	10.8	-0.4	2.4	-17.1	-28.0	-13.6	-31.8	-4.8	-32.2	1.6
Emp. Grandes	Trimestre	-0.7	0.0	-2.2	-4.1	-16.1	0.0	2.7	-1.1	2.9	5.8	0.0	0.0	-1.1	3.9	8.2	2.7	5.2	5.2	8.9	1.3	5.2	-21.5	-35.4	-29.0	-29.6	-10.5	-47.0	-16.5
	Esp. Prox. Trim.	-0.1	1.6	1.9	-0.6	-0.8	-2.0	-9.5	-4.1	2.7	0.0	0.0	11.9	11.4	1.0	11.1	6.7	3.4	7.4	10.8	-0.4	0.0	-20.2	-23.0	-22.9	-29.1	-4.0	-34.1	1.6
PyMEs	Trimestre	-0.7	-0.7	-0.6	-3.4	-15.4	0.9	3.4	0.0	2.9	6.6	3.8	0.0	3.9	3.0	4.2	2.7	3.3	9.8	7.8	-5.4	1.3	-18.2	-32.9	-18.8	-32.7	-3.1	-37.2	-13.9
	Esp. Prox. Trim.	-1.6	1.6	1.2	0.1	-0.8	-2.0	-9.5	0.0	2.8	0.0	0.0	15.3	16.3	4.7	11.1	10.2	3.4	6.6	12.0	-0.3	2.4	-17.1	-28.0	-15.4	-35.3	3.3	-23.3	9.4
Hasta 1 año	Trimestre	-0.7	0.0	-3.8	-3.4	-15.4	0.7	2.7	0.0	2.9	5.8	0.1	0.0	2.8	3.0	4.2	2.7	3.3	9.8	7.8	-6.4	5.2	-20.7	-26.2	-19.7	-31.9	-3.1	-29.7	-4.4
	Esp. Prox. Trim.	-1.6	1.6	1.9	0.1	-0.8	-2.0	-8.2	0.0	2.8	0.0	0.0	9.3	14.2	1.1	11.1	6.8	0.7	5.8	13.4	-0.4	-0.7	-9.0	-20.4	-13.6	-32.4	3.3	-22.3	12.5
Más de un año	Trimestre	-2.1	1.5	-6.5	-4.1	-17.3	3.4	1.1	0.0	1.6	3.7	0.9	0.0	1.7	4.5	1.1	5.7	4.4	9.8	8.9	2.0	5.2	-14.3	-44.1	-32.1	-34.4	-14.5	-43.7	-16.8
	Esp. Prox. Trim.	-1.6	1.6	1.2	-2.4	-2.3	-2.0	-8.2	0.0	0.1	0.0	0.0	12.3	15.4	4.7	10.5	10.6	3.4	5.8	10.8	-0.4	1.6	-17.1	-38.0	-23.8	-33.5	-4.8	-34.1	2.1
<b>B. Cambios en términos y condiciones (pregunta 4)</b>																													
<b>Spread sobre el costo de fondeo</b>																													
Nivel General	Trimestre	4.6	-1.9	-9.2	-6.8	-45.5	12.0	8.2	-0.6	8.5	19.5	13.3	-11.2	-12.1	7.5	13.9	26.3	23.1	4.2	9.2	-3.4	-8.3	-28.1	-34.0	-11.9	-12.3	-2.7	-29.4	7.2
Emp. Grandes	Trimestre	-1.5	-1.9	-9.2	-4.3	-43.7	12.0	8.2	-0.6	8.5	19.5	13.3	-9.2	-12.1	9.4	11.0	29.2	23.1	1.6	9.2	-3.4	-8.3	-28.1	-38.3	-21.2	-14.8	-2.7	-33.6	-4.7
PyMEs	Trimestre	4.6	2.3	-9.2	-6.2	-43.8	14.5	6.5	-0.6	8.5	20.1	18.3	-13.3	-12.1	9.9	13.9	29.0	23.1	10.4	9.2	-2.5	-1.0	-28.1	-36.8	-11.9	-12.3	2.9	-29.4	13.6
<b>Comisiones y otros cargos</b>																													
Nivel General	Trimestre	-10.5	-1.2	4.0	-5.0	-12.1	-5.0	-4.6	-4.1	0.0	-2.4	-3.0	0.0	-5.1	-6.2	5.4	-2.6	-2.9	3.4	-0.2	-1.0	0.7	-4.0	-18.7	-0.7	-12.3	-8.7	-22.3	-9.6
Emp. Grandes	Trimestre	-10.5	-1.2	4.0	-5.0	-12.1	-6.6	-4.6	-4.1	0.0	-2.4	-1.2	0.0	-5.1	-6.2	5.4	-6.0	-6.1	0.0	-0.2	-9.2	-8.2	-4.0	-18.7	-0.7	-16.8	-8.7	-22.3	-9.6
PyMEs	Trimestre	-10.5	-2.7	4.0	-5.0	-12.1	-5.0	-4.6	-4.1	0.0	-2.4	-3.0	0.0	-5.1	-5.6	8.9	0.9	0.4	6.8	-0.2	-8.2	-1.0	-4.0	-18.8	-0.7	-12.3	0.0	-20.3	-10.8
<b>Montos máximos</b>																													
Nivel General	Trimestre	5.0	6.0	6.0	4.1	-9.5	4.6	0.7	5.6	2.9	5.8	5.7	6.4	1.7	10.2	8.9	11.2	12.2	15.1	18.5	7.2	11.1	-8.1	-19.6	-3.8	-8.5	-17.9	-33.2	8.1
Emp. Grandes	Trimestre	5.0	5.3	5.3	6.8	-7.4	4.6	5.7	8.6	5.8	5.8	5.7	6.9	-1.1	10.2	8.9	13.0	12.2	11.7	18.5	10.6	11.1	-16.6	-19.6	2.2	-12.0	-15.9	-38.0	1.3
PyMEs	Trimestre	5.0	6.0	2.3	4.1	-6.1	8.0	0.7	5.6	3.5	6.4	3.5	6.4	4.9	8.2	8.9	11.2	10.3	15.1	17.4	12.5	11.1	-17.3	-19.6	-3.8	-7.2	-7.7	-31.7	4.2
<b>Plazo</b>																													
Nivel General	Trimestre	4.5	7.2	-2.2	-3.4	-13.2	0.0	0.0	0.0	2.9	4.2	0.0	2.9	-1.1	9.4	6.0	7.1	10.3	8.1	15.8	14.6	7.9	-10.5	-23.4	-5.2	-11.2	-11.2	-35.0	-15.7
Emp. Grandes	Trimestre	1.8	4.4	-5.2	-3.4	-26.9	0.0	6.8	0.0	2.9	4.2	0.0	2.9	-1.1	6.6	9.0	10.5	13.5	13.2	20.8	18.9	7.9	-10.5	-23.4	-5.2	-18.1	-7.1	-36.0	-15.7
PyMEs	Trimestre	5.4	8.0	2.2	-3.4	-12.4	3.4	0.0	0.0	2.9	1.9	0.0	2.9	1.1	9.4	4.0	7.1	9.8	10.8	12.6	11.7	9.0	-10.3	-26.2	-4.2	-8.1	-7.1	-32.7	-16.6
<b>Requerimientos de Garantías</b>																													
Nivel General	Trimestre	2.9	-2.3	1.6	-3.4	-2.3	-3.4	2.7	0.0	0.0	2.9	-1.2	2.0	0.0	0.0	4.0	3.5	8.3	0.0	1.2	0.0	-2.0	-8.0	-21.6	-3.9	-3.9	-4.9	-24.9	-9.6
Emp. Grandes	Trimestre	2.9	-1.5	0.7	-4.1	-2.3	-3.4	2.7	0.0	0.0	2.9	0.0	2.0	0.0	0.0	4.0	0.0	5.1	0.0	1.2	0.0	-2.0	-16.5	-20.7	-3.9	-12.0	-13.1	-25.9	-6.4
PyMEs	Trimestre	2.9	-2.3	2.2	-2.7	-2.3	-3.4	2.7	3.6	2.9	3.8	-0.3	2.0	0.0	2.7	1.9	3.5	8.3	3.5	0.0	8.2	-2.0	-7.0	-21.6	-6.8	-6.7	-4.9	-25.8	-9.6
<b>C. Cambio en la demanda de crédito (preguntas 6 y 9)</b>																													
Nivel General	Trimestre	12.0	24.8	35.6	24.4	-10.2	-14.2	4.4	-3.7	6.3	9.0	15.5	15.4	-10.6	-1.8	14.4	19.6	7.2	19.8	25.9	10.2	8.8	-29.2	-37.6	-36.7	-40.0	-33.6	-40.9	-46.2
	Esp. Prox. Trim.	34.5	22.7	26.0	11.5	19.6	9.7	4.2	10.6	8.7	13.4	11.0	11.0	11.4	13.1	23.2	19.8	23.1	19.5	22.5	15.2	12.8	-29.5	-37.2	-23.6	-21.2	-4.6	-32.1	14.4

\* Ponderado por entidad y por respuesta

## Préstamos a hogares

		Índice de Difusión * - en %																											
		I-13	II-13	III-13	IV-13	I-14	II-14	III-14	IV-14	I-15	II-15	III-15	IV-15	I-16	II-16	III-16	IV-16	I-17	II-17	III-17	IV-17	I-18	II-18	III-18	IV-18	I-19	II-19	III-19	IV-19
<b>A. Cambios en los estándares de aprobación (preguntas 10 y 14)</b>																													
Hipotecarios	Trimestre	-6.1	-7.8	1.0	0.0	5.8	0.0	0.0	0.0	-3.7	0.0	1.8	0.0	0.0	22.0	15.2	7.5	17.8	18.4	7.2	-4.0	-5.4	-17.9	-26.4	-33.2	-19.2	-15.2	-23.1	-12.5
	Esp. Prox. Trim.	-7.5	-11.6	-7.8	0.0	0.0	0.0	0.0	-7.7	5.8	12.0	0.0	-1.9	8.5	1.9	17.0	7.6	17.2	7.1	24.2	1.8	-0.9	-2.3	-20.7	-19.7	-10.8	2.0	-20.3	-1.0
Prendarios	Trimestre	-6.4	-10.5	-4.9	-1.5	-1.5	-1.6	-1.6	0.0	-4.8	0.0	0.0	0.0	0.0	0.0	0.0	0.0	0.0	0.0	0.0	-1.4	0.0	-16.6	-45.2	-36.7	-27.5	-12.9	-29.9	1.9
	Esp. Prox. Trim.	-10.2	-12.9	-1.2	0.0	-15.2	-7.0	-11.7	0.0	0.0	9.6	0.0	0.0	0.0	-0.8	2.4	2.5	0.0	-1.5	0.8	0.9	1.4	-1.3	-33.7	-31.9	-33.6	-6.1	-21.8	1.9
Tarjetas de Crédito	Trimestre	4.5	-17.0	-9.5	-1.0	-17.5	-6.8	-1.9	-3.2	-6.4	4.3	0.0	0.0	5.4	2.5	11.6	2.0	5.3	6.3	6.3	-6.6	-6.3	-19.4	-26.4	-25.2	-18.7	-7.3	-23.5	-9.3
	Esp. Prox. Trim.	-10.8	-12.9	-13.0	-10.6	-16.6	-8.3	-11.1	-2.1	5.4	11.2	1.3	-4.5	5.4	5.7	17.8	6.8	4.3	8.0	6.7	1.0	5.8	-5.6	-21.3	-23.4	-21.3	-1.4	-17.3	18.2
Otros Créditos al Consumo	Trimestre	1.3	-16.6	-4.8	-1.0	-21.5	-4.7	-9.6	2.7	-1.4	11.5	0.0	0.0	0.0	2.5	13.3	9.4	10.9	11.1	7.3	-11.2	-5.8	-15.9	-32.4	-35.9	-33.2	-15.4	-33.8	11.2
	Esp. Prox. Trim.	-12.3	-13.4	-13.4	-11.1	-17.1	-0.3	-11.2	0.7	5.4	16.6	1.8	-5.8	7.7	12.8	15.5	4.3	-0.4	-1.5	11.8	5.9	-1.4	-12.0	-29.1	-31.4	-29.5	3.8	-24.6	29.3
<b>B. Cambios en los términos y condiciones aplicados (pregunta 13)</b>																													
<b>Spread sobre el costo de fondeo</b>																													
Hipotecarios	Trimestre	-1.4	4.2	-3.1	-6.2	12.6	10.7	8.0	2.6	2.6	12.0	8.2	-6.2	-0.4	2.6	3.9	-3.4	1.4	10.0	13.0	-2.7	-1.4	-3.1	-18.6	1.2	-9.2	-6.7	-8.7	-7.4
	Prendarios	-2.5	6.3	-11.1	18.2	10.9	32.5	16.0	0.0	2.1	-1.5	-4.3	4.4	-13.0	-1.6	3.5	11.5	6.6	8.9	12.6	4.0	-7.9	2.0	-13.9	-5.1	-16.1	8.3	-17.9	4.9
Tarjetas	Trimestre	-2.0	13.8	13.3	-7.6	2.3	15.3	-3.5	7.5	-7.3	26.4	24.1	10.3	-16.9	12.9	-3.9	2.3	12.5	-3.1	23.9	30.3	-7.7	10.3	-13.9	-0.9	-22.9	-15.9	-12.4	-15.0
	Otros cons.	9.6	-4.3	-8.5	6.3	-1.6	48.1	33.5	8.7	-0.2	28.2	12.4	8.6	-18.2	-10.6	6.6	19.2	16.7	9.9	14.0	12.8	-16.2	-1.8	-9.5	-19.8	-9.5	-16.4	-21.4	6.2
<b>Comisiones y otros cargos</b>																													
Hipotecarios	Trimestre	-3.1	0.0	23.1	42.0	-2.2	0.0	0.0	0.0	0.0	0.0	-9.4	0.0	0.0	18.8	9.5	0.0	-3.0	0.0	0.0	0.0	0.0	0.0	-13.4	0.0	-5.6	0.0	-8.4	-9.6
	Prendarios	-4.6	-3.2	20.2	39.1	-1.6	0.0	-1.6	0.0	0.0	-2.1	0.0	0.0	0.0	-7.7	18.2	-5.9	0.0	-4.1	0.0	0.0	6.0	0.0	-12.0	0.0	-7.7	0.0	-13.7	-13.8
Tarjetas	Trimestre	-25.7	-15.2	3.7	2.5	-15.4	-20.0	-15.8	-6.6	-6.4	-18.3	-10.9	-14.6	5.4	-12.3	-27.7	-18.3	-2.0	7.9	-26.1	-6.3	-5.6	-13.5	-27.7	-8.6	-16.4	-33.8	-21.3	-16.7
	Otros cons.	-8.4	-4.6	19.6	66.1	-11.0	0.5	2.2	0.0	0.0	-1.4	0.0	-8.3	0.0	-10.7	5.1	2.7	-5.7	-2.8	0.0	0.0	-5.3	-1.1	-18.9	-0.5	-5.4	-5.5	-15.2	-9.7
<b>Montos máximos</b>																													
Hipotecarios	Trimestre	9.6	5.9	0.0	11.2	7.5	9.5	9.8	1.8	0.0	0.0	5.8	0.0	0.0	24.8	26.4	23.3	47.7	23.6	15.2	22.2	9.9	1.4	-5.2	0.0	0.0	-11.5	0.0	
	Prendarios	0.0	0.0	0.0	0.0	3.7	4.4	0.0	3.4	0.0	1.6	0.0	3.2	0.0	0.0	11.5	4.3	0.0	0.0	0.0	0.0	19.3	0.0	-12.0	0.0	0.0	8.3	-13.7	1.9
Tarjetas	Trimestre	10.6	1.3	2.7	4.2	12.3	-5.4	3.7	-3.2	3.6	7.6	4.0	0.6	5.9	10.9	6.4	6.1	6.1	1.8	6.7	14.7	-5.8	-5.9	-18.8	-1.3	0.0	5.6	-9.9	10.6
	Otros cons.	16.2	8.2	8.0	10.5	2.1	8.9	4.8	6.1	0.4	11.9	9.4	0.6	-3.9	14.0	13.5	12.1	6.7	12.2	11.8	14.2	0.7	2.4	-1.7	-0.5	12.4	5.9	-12.1	10.9
<b>Plazo</b>																													
Hipotecarios	Trimestre	-3.6	0.0	0.0	0.0	0.0	0.0	1.2	0.0	0.0	0.0	7.0	0.0	0.0	9.7	20.2	5.2	37.0	20.5	2.5	13.7	-5.4	-6.6	-8.5	0.9	0.0	0.0	-9.9	0.0
	Prendarios	0.0	0.0	0.0	0.0	-0.7	0.0	0.0	0.0	0.0	0.0	0.0	0.0	0.0	0.0	2.4	2.5	0.0	0.0	0.0	0.0	0.0	0.0	-12.0	0.0	0.0	0.0	-13.6	0.0
Tarjetas	Trimestre	0.0	-0.5	0.0	0.0	-6.0	-1.7	0.0	0.0	0.0	0.0	0.0	0.0	0.4	0.0	0.0	0.0	9.4	0.0	0.0	0.0	-0.5	-7.8	0.0	0.0	0.0	0.0	-9.6	0.0
	Otros cons.	0.0	-0.5	0.0	0.0	-12.4	-10.6	1.6	5.2	0.0	7.6	3.7	0.7	-4.3	0.4	0.0	12.8	0.0	0.0	11.5	0.0	0.3	-1.4	-10.8	-2.7	-1.1	0.0	-9.6	0.0
<b>Requerimientos de garantías</b>																													
Hipotecarios	Trimestre	0.0	0.0	0.0	0.0	0.0	0.0	0.0	0.0	0.0	0.0	0.0	0.0	0.0	2.3	0.0	2.0	4.6	0.0	6.5	11.1	0.0	0.0	-8.0	0.0	0.0	0.0	0.0	0.0
	Prendarios	8.4	0.0	2.0	1.7	0.0	0.0	0.0	0.0	0.0	0.0	0.0	0.0	0.0	0.0	0.0	0.0	0.0	0.0	0.0	0.0	0.0	-3.3	-12.0	0.0	0.0	0.0	0.0	0.0
Tarjetas	Trimestre	0.0	0.0	1.1	3.2	0.0	0.0	0.0	0.4	0.0	0.0	0.0	0.0	0.0	0.0	-0.5	0.0	0.0	0.0	0.0	0.0	0.0	0.0	-8.7	0.0	0.0	0.0	0.0	0.0
	Otros cons.	0.0	0.0	1.1	3.2	-3.8	0.0	0.0	1.1	5.6	4.2	0.0	0.0	0.0	0.0	1.0	-0.5	-0.6	5.0	0.6	-5.9	5.8	6.0	-10.3	-0.5	0.0	0.0	0.0	3.0
<b>C. Cambios en la demanda de crédito (preguntas 15 y 18)</b>																													
Hipotecarios	Trimestre	-19.4	-9.0	-4.9	-7.7	-0.2	-18.8	4.4	-3.9	-7.0	11.4	3.2	12.0	-13.2	7.9	40.3	51.8	33.7	59.2	55.6	46.3	-16.0	-37.8	-76.6	-84.2	-72.5	-37.6	-63.0	-49.5
	Esp. Prox. Trim.	2.8	-2.2	7.7	-5.1	2.0	-3.7	0.4	-3.5	7.0	15.4	9.3	3.0	12.5	25.3	48.8	46.7	59.2	64.1	49.4	14.9	10.3	-34.0	-54.3	-20.7	-36.6	-19.2	-43.7	-24.0
Prendarios	Trimestre	-1.8	6.1	2.4	-8.2	-34.4	-28.7	4.9	-3.3	2.6	0.0	7.0	-12.4	-22.4	-15.8	12.1	18.0	6.9	8.9	17.6	13.0	13.0	-25.1	-40.4	-55.4	-37.3	-25.9	-49.4	-35.6
	Esp. Prox. Trim.	-1.0	-5.1	-1.3	-19.1	-31.0	-12.5	-4.1	-5.8	-11.1	-5.2	-9.9	-20.4	-10.5	6.9	3.2	13.5	-2.7	2.8	3.4	20.0	0.0	-26.6	-51.3	-19.8	-31.4	-20.5	-46.3	-8.9
Tarjetas de crédito	Trimestre	14.4	29.2	15.9	16.8	-11.0	3.3	10.4	13.9	1.1	13.0	13.4	23.7	-3.5	10.1	17.2	4.1	-5.2	14.3	7.2	14.5	2.6	-14.2	-33.4	-43.3	-34.9	5.6	-26.1	7.3
	Esp. Prox. Trim.	21.9	16.4	11.0	4.4	0.6	-2.1	10.0	-4.7	16.5	26.0	10.7	-11.0	14.2	14.6	18.6	5.1	25.1	11.1	11.0	-5.7	9.7	-12.4	-18.8	-11.6	-15.8	7.5	-23.8	24.1
Otros créditos al consumo	Trimestre	10.2	33.8	4.6	6.4	-33.3	-22.6	8.9	15.5	16.7	25.0	36.7	15.5	-18.5	-2.5	32.2	22.8	19.5	22.4	11.9	19.0	-18.3	-27.3	-62.9	-69.0	-32.0	-29.5	-43.4	-7.1
	Esp. Prox. Trim.	17.6	14.4	10.2	-1.7	-15.2	-1.0	2.4	-0.6	18.4	24.2	12.0	-15.2	11.9	13.2	19.7	17.8	25.0	26.3	25.1	15.1	15.9	-14.3	-45.3	-19.5	-30.2	3.3	-40.3	24.1

\* Ponderado por entidad y por respuesta